

Projekt & Affärer 1/16

WSP MED NÄR GÖTEBORG VÄXER

BILD: GÖTEBORG STAD. GJORD AV VARPUNEN

DIGITALISERINGEN PÅ VÄG MED STORMSTEG

Att vi är på väg mot stora förändringar i samhällsbyggnadssektorn har varit uppenbart länge. Utvecklingen går väldigt fort och kanske har vi redan nått tipping-point, där digitaliseringen är en realitet som kommer att ha stor påverkan på hela konsultbranschen, såväl den utredande som projekterande verksamheten.

Inom företaget jobbar vi mycket med framtidsfrågor och givetvis också digitalisering. Vilka steg behöver WSP ta till 2025, hur ska framtidens stora datamängder hanteras och hur kommer arbetsituationen för våra medarbetare att påverkas? Det finns många frågor som kräver svar. Vi försöker ta ett grepp om digitaliseringen och presenterar i början av mars en kampanj i våra digitala kanaler. Välkommen att besöka www.wspgroup.se där vi kommer att belysa viktiga framtidsfrågor ur olika vinklar.

Utvecklingen av nya effektiva verktyg och system för projektering och planering är en viktig del i vårt arbete och vår långa erfarenhet av BIM och 3D-projektering



är givetvis en fördel i det sammanhanget.

För att möta framtidens utmaningar kan vi också behöva starka samarbeten med partners i andra branscher, till exempel innovativa IT-företag som ligger i framkanten av utvecklingen.

Att digitaliseringen engagerar har vi också kunna se i våra årliga läsärundersökning bland Projekt & Affärs läsare. Där frågar vi bland annat vad man vill läsa mer om. I år kunde vi för första gången konstatera att digitalisering och digitala verktyg toppar den önskelistan.

Samhällsbyggnadssektorn står inför en mycket spännande utveckling. Och konsultrollen kommer att förändras när såväl design som produktion automatiseras. Det gäller att vara beredd med innovativa lösningar och kreativa medarbetare. Inom WSP kommer vi inte att sitta

i baksätet och åka med i utvecklingen. Vi tänker ta tätt positionen och ligga steget före.

Magnus Meyer

NYHETER



WSP I DANMARK

Efter samgående mellan WSP och Parsons Brincherhoff finns WSP numera även i Danmark där Parsons Brincherhoff haft kontor sedan 2011. Konsulterna i Köpenhamn jobbar främst med uppdrag

inom järnväg och tunnlar. Just nu pågår ett arbete för att öka samarbetet mellan WSP i södra Sverige och WSP PB i Danmark. Ett av de större projekten i Danmark just nu är en spårvagnslinje på 28 km som ska ha 28 hållplatser. Det är en ringlinje runt centrala Köpenhamn. WSP PB gör tillsammans

med COWI, NIRAS och Tetraplan anbudshandlingarna som omfattar ledningar och utformning av viktiga korsningar utmed banan.

För mer information, ta gärna kontakt med john.adams@wspgroup.com eller mathilde.holmer@wspgroup.com på WSP PB i Köpenhamn.

WSP är ett av världens ledande analys- och teknikföretag. Vi erbjuder tjänster för hållbar samhällsutveckling inom Hus & Industri, Transport & Infrastruktur och Miljö & Energi. Tillsammans har vi 34 000 medarbetare på över 500 kontor i 40 länder. I Sverige har vi omkring 3 500 medarbetare

WSP Projekt & Affärer Adress: WSP 121 88 Stockholm-Globen, www.wspgroup.se, tel 010-722 50 00, Twitter: @WSP_Sverige
Ansvarig utgivare: Siv Axelsson, tel 010-722 87 76, e-post siv.axelsson@wspgroup.se
Redaktör: Barbro Winnerbäck, tel 010-722 87 92, e-post barbro.winnerback@wspgroup.se
Layout: Interactive Publishing. Adressändringar: reception.stockholm@wspgroup.se
Tryck: Elanders Sverige. ISSN 1650-8254

NY HR- OCH KOMMUNIKATIONS- DIREKTÖR PÅ WSP

Sedan 18 januari i år är Maria Lindfelt ny HR- och kommunikationschef på WSP.

Maria kommer närmast från en tjänst som HR-direktör på Capgemini. Hon har en examen i PA från Uppsala Universitet och har lång erfarenhet av HR-frågor, bland annat från IBM. Maria har också studerat journalistik och media vid JMK i Stockholm. Nyligen utsågs Maria till "Årets Personaldirektör 2015 inom Employer Branding" som företaget Universum årligen delar ut. Hon sitter även i styrelsen för Sveriges HR-förening Östra.

– Jag är väldigt glad att Maria valde att börja hos oss på WSP. Med hennes omfattande erfarenhet och höga kompetens inom HR är jag övertygad om att hon kommer att fortsätta utveckla HR-funktionen och därmed bidra till vår tillväxtstrategi, säger Magnus Meyer, vd för WSP Sverige.

Maria Lindfelt kommer att ingå i koncernledningen med ansvar för både HR- och Kommunikationsfunktionerna.

– Ju mer jag hörde om WSP desto mer intresserad blev jag. I ett så tydligt kompetensdrivet konsultföretag inom samhällsbyggandets alla delar, finns självklara förutsättningar att driva strategiska HR-frågor och påverka affären positivt. Det finns en stabil ledning, uttalad strategi för utveckling och tillväxt och medarbetare som trivs och mår bra. Det skapar ett fantastiskt utgångsläge och förutsättningar att ta WSPs HR till nästa nivå vilket är min ambition och uppgift, säger Maria Lindfelt.

Maria Lindfelt tillträdde sin tjänst den 18 januari 2016. Siv Axelsson, WSPs nuvarande HR- och kommunikationsdirektör, avslutar sin tjänst under våren för att gå i pension.



WSP-TEAM VIDARE I HÅLLBAR STADS- UTVECKLINGSTÄVLING

Det nordiska samarbetet inom WSP växer. Ett finskt team med flera aktörer, där även svenska medarbetare ingick, har nyligen gått vidare i en stadsutvecklingstävling.

I Espoo i Finland planeras landets första så kallade "20-minuters city". I stadsdelen Kera vill man skapa en hållbar miljö anpassad för gångtrafik och som bygger på cirkulär ekonomi. Utvecklingen är en del i Nordic Built City Challenge som har fokus på nordiskt samarbete.

Tävlingsuppgiften handlade om att ta fram ett koncept för hållbar stadsutveckling. WSP Finland ingick i ett team tillsammans med BM-Architects, Päivi Raivio och Settlementiasunnnot Oy. Teamet tog även hjälp från WSPs Stockholmskontor genom landskapsarkitekterna Daniel Larsson och Felix Brännlund samt arkeologen Ezequiel Pinto-Guillaume.



LINNÉUNIVERSITETET BYGGER UT I KALMAR

Ett av Sveriges nyaste lärosäten är Linnéuniversitetet som finns i Kalmar och Växjö. Totalt läser 31 000 studenter i universitetets olika utbildningsprogram och kurser.

I Kalmar ska universitetet nu bygga ut med 65 000 kvm i sex nya hus. Skanska är entreprenör och ska även bygga om en del befintliga byggnader i området. Syftet med all om- och tillbyggnad är att samla all verksamhet i Kalmar till gemensamma lokaler på Universitetskajen.

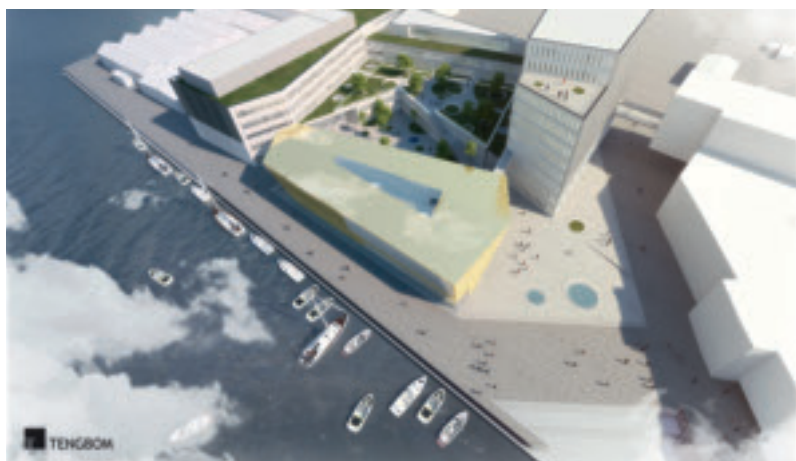
WSP har varit delaktiga i Linnéuniversitetets utveckling under lång tid. Bland annat var WSP Byggprojektering med i ett tidigt skede och tog fram förfrågningsunderlag för den västra etappen. I uppdraget ingick konstruktion mark, geoteknik och akustik.

WSP har även utfört miljötekniska undersökningar av mark och vatten i hela området och just nu pågår klassificering av schaktmassor och kontroll av kvarlämnad jord. WSP har också utfört ledningsinventering och statusinventering av VA-ledningar på uppdrag av P&E Fastighetspartner. Geotekniska undersökningar är ytterligare exempel på tjänster från WSP liksom sonderings och provtagningsborrning.

– Vi är mycket stolta att vara med i ett av södra Sveriges allra största byggprojekt just nu, säger Patrik Helin på WSP Management i Kalmar. Det nya universitet kommer att innebära ett lyft för hela regionen och sätta Kalmar och Växjö på kartan i utbildningsverige.

Patrik och hans kollegor har en rad olika uppdrag åt Skanska. Bland annat svarar WSP Management för projekt- och projekteringsledning samt kontrollansvar. I tidigt skede gjordes även sprickbesiktningar och riskanalyser.

För mer information, kontakta Patrik Helin, 010-722 55 89, patrik.helin@wspgroup.se



"Vi är mycket stolta över att vara med i ett av södra Sveriges allra största byggprojekt just nu."

WSP HAR STORA UPPDRAG NÄR

BILD: GÖTEBORG STAD. GJORD AV VARPUNEN.

Göteborg växer så det knakar och planerna är att staden och dess omgivning ska fortsätta att utvecklas i rask takt. Det får stora konsekvenser för trafiken och för arbetspendlingen i området. Sedan 1970-talet har pendlingen till och från Göteborg ökat med 180 procent. För att förbättra situationen och skapa en hållbar utveckling finns nu Västsvenska paketet – en satsning som tar helhetsgrepp på trafik- och infrastruktur när Göteborg utvecklas till en storstad.

En viktig del i västsvenska paketet är Västlänken, en 8 km lång järnväg i Göteborg varav 6 kilometer kommer att gå i tunnel. Järnvägen kommer att frigöra kapacitet på Göteborgs station och bidra till att fler resenärer kan ta sig till arbetsplatser och service i regionens kärna. Västlänken omfattar förutom centralstationen också de nya stationerna Korsvägen och Haga.

WSP Analys & Strategi har under lång tid varit engagerade av Göteborgs stad för att utreda effekterna av Västlän-

ken. Hur ska stationerna utformas? Hur kommer resenärer och trafik att röra sig kring de nya stationsområdena? Vilka förutsättningar finns att bygga nya bostäder? Hur kan man förbättra för cyklister?

Mängder av trafik- och stadsbyggnadsfrågor planeras för morgondagens Göteborg.

– Vi är mycket stolta över att ha en så stor roll i utvecklingen av Göteborg, säger Björn Öhman. Våra uppdragsgivare finns på tre av stadens förvaltningar; stadsbyggnadskontoret, trafikkontoret och fastighetskontoret.

Vi har gjort en mängd utredningar och analyser, allt från detaljplaner för de nya stationsområdena till mindre utredning om hur träd ska tas om hand. En viktig del i arbetet är de VR-modeller och simuleringar vi tagit fram och som underlättar beslutsfattandet.

För mer information, kontakta Björn Öhman, 010-722 72 97, bjorn.ohman@wspgroup.se



GÖTEBORG



WSP har gjort ett antal mikroanalyser som ger en mycket tydlig bild av hur trafikströmmarna rör sig i aktuellt område. Simuleringarna innefattar både biltrafik, spårvagnar, cyklister och fotgängare. De ger en tydlig bild av var flaskhalsar uppstår, var cyklister kan få problem i en korsning, var farliga situationer kan uppstå för gående som t ex stiger av en spårvagn osv. Mikrosimuleringar är ett uppskattat hjälpmedel i projekteringskedet och kan bidra till smarta lösningar för att uppnå projektets mål.

För mer information, kontakta Sebastian Hasselblom, 010-722 71 10, sebastian.hasselblom@wspgroup.se



GÖTEBORG VÄXER

WSP har tagit fram en mängd illustrationer och kartmaterial som använts i planbeskrivningarna och på Göteborgs Stads informationstavlor om projektet.



MYCKET PÅ GÅNG I GÖTEBORG

– Det händer så otroligt mycket i Göteborg just nu och ännu mer är på gång, berättar Catharina Migell. Vi har en planerings- och byggtakt som är helt utöver det vanliga. 50 000 nya bostäder ska byggas till 2035 och dessutom järnvägstunnlar, broar, tågstationer, kontor, affärslokaler, skolor och forskningscentra. Inför Göteborgs 400-årsjubileum 2021 ska dessutom 7 000 extra bostäder utöver ordinarie byggtakt uppföras i den så kallade jubileumssatsningen. WSP bistår med fem av totalt tio plankonsulter i satsningen och arbetar bland annat i planarbetet för omvandling av Arlas gamla mejeriområde i Kallebäck, ett område som ska innehålla 1 500 bostäder.

Utöver jubileumssatsningen bidrar WSP Stadsutveckling i Göteborg bland annat med kvalificerad projektkoordinator för detaljplanen för Karlavagnsplatsen på Lindholmen där Karlavagnstornet planeras ligga, en skyskrapa som skall bli Nordens högsta hus. WSP bistår även med kvalificerad projektkoordinator för Gullbergsvass, ett centralt logistikområde som skall bebyggas med ca 20 000 nya bostäder. I dessa två uppdrag jobbar vi åt Älvstranden Utveckling AB.

– Göteborgarna kommer att bo på en byggarbetsplats under många år. Men det är en väldigt spännande utveckling som vi är glada att få ta aktiv del av. Från WSP deltar planarkitekter, trafikexperter och många fler. Det är en stor styrka att vi har tillgång till så mycket kompetens inom företaget.

För mer information, kontakta Catharina Migell, 010-722 71 20, catharina.migell@wspgroup.se

Detaljplaner för Västlänkens järnvägstunnel och stationer

Catharina Migell och flera av hennes kollegor har sedan 2012 funnits på plats hos Göteborgs Stad som planstöd och handläggare. WSP har en mycket aktiv roll med ett stort ansvar bland annat för detaljplanen för järnvägstunneln samt för de tre stationerna, Centralen, Korsvägen och Haga. Förutom själva hantverket i detaljplanarbetet att hålla ihop utredningar, definiera planbestämmelser och skapa plandokument, så är WSP med och driver projekten framåt genom att hitta konstruktiva och proaktiva lösningar. WSP medverkar till exempel i samarbetet med Trafikverket och Länsstyrelsen och presenterar förslag till projektens beslutsfattare och agerar rådgivare i plantekniska frågor och trafikfrågor.

Exempel på WSPs uppdrag i samband med Västlänken:

STATION CENTRALEN

WSP har arbetat tillsammans med Stadsbyggnadskontorets projektledare i detaljplanen och utarbetat själva planhandlingarna. Detaljplanen innehåller två av tre uppgångar med tillhörande byggnadsvolymer inom station Centralen. Kvarter med byggnader på tre till sju våningar med bostäder och affärslokaler ingår liksom gator, torgytor och den kulturhistoriskt intressanta parkmiljön vid Bergslagsbanans stationshus.

STATION KORSVÄGEN

Trafiklösningen är den stora frågan i arbetet med detaljplanen, där WSP har stort ansvar i framtagandet av planhandlingarna. Bland annat arbetar WSP med att ta fram PM Trafikutredning som fungerat som underlag till detaljplan och MKB. Här ingår även gestaltningsfrågor rörande grönska och utformning av olika ytor kopplande till Västlänken och intilliggande fastigheter som ska bebyggas eller utvecklas. WSP har även skissat på utveckling av Landeriparken, en bortglömd pärla från 1700-talet som nu kan få nytt liv.

STATION HAGA

Stationen integreras i ett område med höga kulturhistoriska värden och naturvärden. WSP skissar, illustrerar, utreder och utvärderar tillsammans med stadsbyggnadskontorets arbetsgrupp olika lösningar för stationsområdets komponenter, angränsande ytor och helhetsutformning. WSPs Catharina Migell har också rollen som projektledare för Trafikkontorets räkning och ingår i gruppen som tar fram detaljplanen. I uppdraget ingår även att hålla samman gemensamma trafikfrågor för hela Västlänken samt frågor om trafik i byggtid.

JÄRNVÄGSTUNNELN

För byggandet av själva tunneln har Göteborgs Stad även tagit fram detaljplaner som tillåter byggnation av tunnelmynningar och tekniska anläggningar så som ventilation- och brandgasschakt. I planeringen togs hänsyn även till stationernas pågående arbete samt till alla de befintliga planer ovan mark som tunneln passerar, ett arbete som krävt sakkunnet över ett brett spektra. I arbetet med detaljplanen för Järnvägstunneln har WSP haft rollen som planhandläggare vilket bland annat inneburit hanteringen av de flertal utredningar som togs fram samt att se synergier och tidigt flagga för utredningsresultat eller andra komplikationer som kunnat påverka projektets tidplan.



BILD: GÖTEBORGSTAD. GJORD AV FILIP SIEWERTZ.

STOR EFTERFRÅGAN PÅ SJUKHUSLOGISTIK



Ett stort sjukhus är som en helt egen värld. Här finns en mängd olika avdelningar med olika typer av verksamhet och olika behov av teknisk utrustning. På varje sjukhus finns också hundratals olika flöden – patienter, besökare, vårdpersonal, leverantörer, chaufförer. Hela tiden är det en ström av människor som rör sig på sjukhuset. Dessutom transporteras prover, material, livsmedel, tvätt och gods av olika slag inom sjukhusets väggar.

Ska sjukhuset och vården fungera effektivt är själva nyckeln att ha koll på alla dessa flöden. På WSP finns experter som under många år jobbat med strategisk rådgivning inom sjukhuslogistik. Martina Thelfer och hennes kollegor har haft uppdrag för Karolinska sjukhuset i Huddinge, S:t Görans sjukhus, Danderyds sjukhus, Sahlgrenska Universitetssjukhuset, Södertälje sjukhus, Region Skåne med flera.



– Ofta blir vi inkopplade vid ombyggnadsprojekt, säger Martina. Då är det viktigt att logistiken bevakas i tidigt skede. Hissar och transportutrymmen är centrala. Det måste finnas plats för sängar att mötas och tillräckliga förrådsutrymmen på avdelningarna. Man måste också vara uppmärksam på hur flöden rör sig inom byggnaden. Transporter med avlidna bör ju inte passera restauranger osv. Det finns otroligt många faktorer som spelar in om sjukvården ska kunna fungera optimalt.

Just nu jobbar Martina också i ett försörjningsprojekt för hela Västfastigheter som bland annat omfattar Östra sjukhuset och Drottning Silvias barnsjukhus. WSP ansvarar för logistikdelarna som bland annat berör hissar, kulvertar och förrådslösningar.

– Det viktiga är att ha en helhetssyn, säger Martina. Det är så mycket detaljer som spelar in. Det kan handla om att omklädningsrummen inte får ligga för långt ifrån verksamheten där personalen arbetar. Att maten till patienterna inte har så långa vägar från köket att den hinner kallna. Att hissarna inte är för trånga och att transportfordon lätt kommer fram till förrådsutrymmen.

– Att jobba med sjukhuslogistik är både roligt och utvecklande, säger Martina. Man har så mycket kontakter med olika yrkesgrupper och lär känna olika människor och deras behov. Just nu pågår mycket ombyggnader och moderniseringar av sjukhus i Sverige. Vi märker tydligt en ökad efterfrågan på kvalificerad rådgivning inom sjukhuslogistik. Ett gott samarbete mellan alla parter i bygg- och ombyggnadsprojekt lägger grunden till en effektivare och humanare sjukvård.

För mer information, kontakta Martina Thelfer, 010-722 72 98, martina.thelfer@wspgroup.se

SAVE THE DATE

WSP bjuder in till föredrag om
**Planering och koordinering
av vårdbyggnadsprojekt
- från idé till inflyttning**

ONS 6 APRIL 2016

MINGEL KL 13.30
FÖREDRAG KL 14.00-16.00
DÄR EFTER MINGEL & DISKUSSION

MALMÖ, JUNGMANGÅTAN 10

UDDEVALLA SKA SKYDDAS MOT ÖVERSVÄMNINGAR

I Uddevalla arbetar kommunen med att ta fram en handlingsplan för översvämningskydd. Staden ligger lågt och drabbas ofta av översvämningskatastrofer vid dåligt väder. Med ett förändrat klimat väntas ytterligare stigande havsnivåer och därför har det nu blivit nödvändigt att skapa översvämningskydd. En handlingsplan för centrala Uddevalla är nu på gång och WSP har fått förtroendet att vara med i arbetet.

– Vi kunde presentera en stark projektgrupp med mycket erfarenhet av översvämningskydd, säger Kerstin Lönnhag landskapsarkitekt på WSP-kontoret i Göteborg. Bland annat har vi en välkänd expert i branschen, Ola Holmström med i arbetet. Ola är verksam på WSPs Bristolkontor och har internationell erfarenhet av översvämningskydd.

För Uddevallas del har WSP sammanställt och analyserat en mängd tidigare utförda utredningar och undersökningar inom det aktuella området. Utifrån detta har WSP sedan tagit fram förslag till utformning av översvämningskydd.

Skyddet kommer att sträcka sig längs med båda sidor om Båveåns utlopp, från stadskärnan och ut mot havet, en sträcka



om totalt cirka 2,5 kilometer.

– Närheten till vattnet är en stor tillgång som vi vill lyfta fram och utnyttja på bästa sätt, säger Kerstin. Översvämningskydd handlar inte om att bygga vallar mot vattnet utan vi vill skapa smarta lösningar som lyfter staden och gör strandpromenaderna till attraktiva miljöer som tillför något extra i Uddevalla.

Många teknikområden inom WSP har samarbetat i uppdraget som för WSPs del omfattat landskap, miljö, kajkonstruktion, geo, VA, hydraulik, kalkyl och VR.

Våra skisser och förslag ligger nu till grund för kommunens handlingsplan, säger

Kerstin. Området utmed ån har delats in i olika delsträckor där vi har tagit hänsyn till varje delsträckas unika förutsättningar och potential. På så sätt blir sträckorna utmed ån mycket varierande. Man löser översvämningsproblemen på många olika sätt. Ibland genom en liten mur, ibland genom en ny kaj och i vissa fall genom att skapa nya promenadstråk eller trappavsatser.

WSPs rapport med åtgärdsförslag är nu klar och kommer att ligga till grund för den handlingsplan som kommunen ska presentera i juni 2016.

För mer information, kontakta Kerstin Lönnhag, 010-722 74 78, kerstin.lonnhag@wspgroup.se

VILKEN RESA DET VARIT!

När Siv Axelsson började som personal- och kommunikationschef på dåvarande J&W 1995 befann sig Sverige i en mycket djup lågkonjunktur.

J&W var ett börsnoterat teknikonsultföretag och Sivs mesta tid gick åt till att åka land och rike runt och säga upp medarbetare.

–Jag kände mig som en handelsresande i uppsägning. Totalt fick närmare 1000 personer lämna företaget under ca 1,5 år.

Det var en mycket tuff period som också ledde till att Siv tog time out under året 1998 och istället skrev Kunskaps Arena, en bok som fortfarande används flitigt inom ledarskapsutveckling och visar hur man skapar, sprider och tar tillvara kunskap både genom kunskapsdelning inom företaget och genom samarbeten i kundrelationer.

Under 2000-talet pekade kurvorna uppåt igen och J&W förvärvade KM med 1000 medarbetare. J&Ws styrelse och ledningsgruppen, där Siv ingick, insåg att nästa steg i utvecklingen var att bli globala. Man sökte en internationell partner som stämde med J&Ws företagskultur och målsättningar. Valet föll på den brittiska teknikkonsulten WSP.

– Jag glömmar aldrig när deras VD Chris Cole och ekonomichefen Malcolm Paul kom hit till Stockholm i sina lackskor en kall vinterdag med minus 20 grader. Men J&W och WSP fann varandra, det riktigt märktes att det sa "klick" under en middag på Gondolen.

För Sivs del blev det början på hennes bästa tid på WSP. Sverige hade en stor och dominerande roll inom koncernen och Siv var global HR- och kommunikationschef.

– Samarbetet med Chris Cole var väldigt utvecklande, både för företaget och för min personliga del. Chris Cole är en fantastisk person som var med och startade WSP i London på 70-talet. Under hans tid har företaget växt från 4 personer till nuvarande 34 000 medarbetare. Chris har fortfarande en aktiv roll i WSPs utveckling som styrelseordförande för hela koncernen.

Under 03-13 blev det många resor runt i världen, för Sivs del. WSP köpte företag i alla världsdelar och Siv jobbade mycket med att integrera de nya företagen i WSP-koncernen.

– Det var mycket lärorikt att möta andra kulturer och lära känna medarbetare ibland annat England, Rumänien, USA, Sydafrika och Australien.

I slutet av 00-talet kom så en ny nedgång, WSPs resultat sjönk överallt utom i Sverige som lyckades bära koncernen genom lågkonjunkturen. 2012 var det dock dags för WSP att söka efter en kapitalstark partner. Det kanadensiska Genivar köpte WSP och övertog namnet. Sveriges andel av koncernen minskade och Siv blev mer synlig i den svenska verksamheten igen. Men hon fortsatte sitt resande till Norge. Under 10 år satt Siv i styrelsen för Multiconsult, ett teknikonsultföretag där WSP var delägare tills nyligen då Multiconsult börsnoterades i Norge.

Idag är WSP Sverige ett modernt företag i tiden, en viktig spelare i samhällsbyggnadssektorn.

– Vår globala förankring gör att vi kan ligga steget före i utvecklingen, säger Siv. WSPs strategi är att ta täten i samhällsbyggnadssektorn och det finns alla förutsättningar att företaget kommer att lyckas och fortsätta utvecklas positivt.

Under våren tar nu Siv farväl av WSP men hon är inte helt klar med den

professionella karriären. Styrelseuppdrag och mentorskap i andra branscher väntar. Liksom barnbarnet och ombyggnadsprojektet på den nya lantstället vid Ljusterö.

– Mest av allt tar jag med mig minnet av alla fantastiska människor jag mött under åren på WSP, säger Siv. Det har varit en otrolig resa och samhällsutveckling under den här tiden. För över 20 år sedan kom jag in i ett gammaldags gubbigt företag med lokal förankring och nu kliver jag ut från ett jämställt modernt företag som verkar på en global arena.

För mer information, kontakta Siv Axelsson, 010-722 87 76, siv.axelsson@wspgroup.se



Siv Axelsson går i pension efter 21 år på WSP.



Chris Cole och Siv Axelsson.

SAMHÄLLSKRÖNIKAN

Fredrik Bergström,
ekonomie doktor, affärsområdes-
chef WSP Analys & Strategi

DEN KOMMERSIELLA STADEN ÄR DEN FUNGERANDE STADEN

Stadsutveckling har fått en renässans i takt med urbaniseringen och det sedan några år kraftigt ökande byggandet. Ett mantra i dessa sammanhang är man vill skapa "blandstaden" eller "stadsmässiga kvaliteter". Det finns en vision om tät bebyggelse i kombination med livlig och mångfacetterad gatuplansverksamhet. Mysiga butiker, bageri, caféer och trevliga restauranger och en känsla av Paris, London eller Rom.

Är denna idé om blandstad förenlig med verkligheten? Svaret är både ja och nej och det finns tre dimensioner som man bör förhålla sig till

- Utbudet blir aldrig bättre än efterfrågan
- Kund/besöksorienterade verksamheter tenderar att klustra
- Stadens platser befinner sig i konkurrens med andra platser

I London finns Saville Row, med ett stort antal lyxiga herrekiperingar, i Stockholm finns någon enstaka lyxbutik för herrar och i Västerås finns några butiker med inslag av märkeskostymer. I London bor det 10 miljoner människor och ett stort antal miljardärer. I Stockholm bor det två miljoner och en handfull miljardärer. I Västerås bor svensk medelklass. Efterfrågan, eller med ett annat ord den samlade köpkraften, inom en stads eller plats upptagningsområde sätter ramarna för hur omfattande utbudet kan bli. Denna princip gäller för alla platser och inte minst i planeringen av nya områden måste denna princip beaktas. Det går inte att få allt och det är inte möjligt att fylla alla lokaler med "berikande gatuplansverksamhet". Man måste välja ut intressanta platser och stråk och kraftsamla i dessa.

Torget är den klassiska mötesplatsen för handeln och för möten av olika slag. Torget har inte fått denna funktion för att det är en lämplig och öppen plats utan för att klustring av verksamheter underlättar för kunder att införskaffa varor. Klustringsmekanismen är lika stark idag som den var för 100 år sedan eller för 1000 år sedan. Den kan dock ha tagit sig en del nya former. Idag klustrar verksamheter i tillgängliga lägen, vilket kan vara stora köpcentrum med god biltillgänglighet, stadsdelscentrum med bra kollektivtrafik eller centrala stadskärnor. Att klustra butiker, restauranger och annan privat och offentlig service är en framgångsfaktor om man vill skapa kommersiell kraft i ett område.

Platser befinner sig också i ständig konkurrens med andra platser. En större stadskärna har ett upptagningsområde som överlappar med stadsdelscentrum, externa köpcentrum och andra typer av platser. Dessa platser har i sin tur överlappande upptagningsområden. Flera platser konkurrerar alltså om samma kunder/besökare. Detta leder i sin tur till att platsens attraktivitet måste hålla en bra nivå och utvecklas. Vad kännetecknar då en attraktiv plats? Anlägger man ett kommersiellt synsätt är det viktigt att förstå vad besökare efterfrågar. Ofta är det en mix av privat och offentlig service. Väl så viktigt är också att förstå vilka krav som ställs av de aktörer som ska lokalisera sig på en plats. Kommersiella aktörer är vinstmaximerande företag som väljer lägen där de maximerar vinsten.

En plats attraktivitet är beroende av "känslan", d v s allt det där som är svårt att sätta fingret på men som skapar en trevlig plats. För att arbeta på ett proaktivt sätt krävs ofta att det finns en organisation som ser till att både förvalta och driva platsens utveckling. Framdriften underlättas om det finns en tydlig handlingsplan. Här har ofta rent kommersiella handelsplatser en konkurrensfördel. De har en ägare som har incitament att maximera hela handelsplatsen. I stadskärnor, stadsdelar och bostadsområden kan ägarbilderna ofta vara splittrade vilket riskerar att leda till att olika aktörer maximerar sin egen nytta och inte ser till helheten. Att hantera denna problematik är mycket viktigt om man vill hävda sig i "platsernas konkurrens"

Ska man i stadsutvecklingsprojekt helt och hållet vika ner sig för kommersiella krafter? Nej. Det som krävs är "kommersiell stadsutveckling", d v s både en förståelse för de kommersiella drivkrafterna men också respekt för att stadsutveckling inte bara handlar om att ha bra butiker. Väl så viktigt är att bidra till strukturer, arkitektur mm som skapar den rätta "känslan".

WSP LANSERAR EFFEKTIVARE LIVSCYKEL- OCH KOSTNADSANALYSER

Tack vare ny teknik och nya metoder kan WSP effektivisera arbetet med LCA- och LCC-analys inom bygg och anläggning, vilket leder till lägre kostnader och bredare analysmöjligheter.



Andreas Asker

– Den nya tekniken ger oss helt nya möjligheter i analyserna, vi kan arbeta snabbare och effektivare och enklare jämföra olika alternativ med varandra säger Andreas Asker som arbetar med analyserna på WSP Miljömanagement.

Miljöbedömningar med hjälp av livscykelanalys (LCA) ger en god helhetsbild av klimatpåverkan eller annan miljöpåverkan i livscykeln för produkter eller tjänster. LCA kan användas för att jämföra alternativ eller identifiera "hot spots" i livscykeln för produkter eller tjänster. Idag ställer bland andra kommuner krav på LCA.

LCC-analys (Life Cycle Costing) används för att optimera totala kostnader genom att inkludera såväl investeringskostnader som framtida drift och underhållskostnader i jämförande analyser. De ger en helhetsbild och kan exempelvis användas för investeringsbeslut och analyser av drift och underhåll. Även samhällsekonomiska aspekter kan inkluderas. I anläggningsprojekt ställer Trafikverket redan idag LCC krav i de flesta konsultuppdrag. I analyserna kan också samhällsekonomiska kostnader ingå.

– Analysernas kvalitet hänger samman den input som används. En förutsättning för hög kvalitet är därför ett nära samarbete med våra uppdragsgivare och med WSPs specialister inom olika områden, säger Robert af Wetterstedt som arbetar med hållbarhetsfrågor på WSP Byggnadsfysik.

För mer information, kontakta Robert af Wetterstedt, 070-618 67 58, robert.af.wetterstedt@wspgroup.se eller Andreas Asker, 070-293 15 90, andreas.asker@wspgroup.se

Analyserna kan användas inom många områden

LCA

Kan användas i hela projektprocessen:

- för att testa alternativa lösningars miljöprestanda eller förbättra val genom bedömning av total miljöpåverkan från vagg till vagg.
- som beslutsunderlag i val av designlösning
- i arbetet för att uppnå egna och beställares krav
- för att generera extra poäng i miljöklassningssystem

Kan användas i byggprocesser:

- för att utvärdera leverantörer och produkttyper,
- för miljövarudeklarationer
- för uppföljning

LCC

Kan användas i projektprocesser:

- som beslutsunderlag i val av designlösning
- i arbetet för att uppnå egna och beställares krav

Kan användas i byggprocesser:

- för att utvärdera leverantörer och produkttyper
- för miljövarudeklarationer och för uppföljning
- för kostnads- och nyttoanalyser

Kan användas i energiprojekt

- för att se över investeringar för energieffektivisering
- för nya energianläggningar.



FOTO: ÅSA DOUHAN

Ett antal pilotutbildningar har hållits på byggarbetsplatser runt om i Sverige för att testa utbildningsmaterialet.

ENERGIBYGGGARE RULLAR IGÅNG

Byggnader står för 30 procent av energianvändningen i Sverige. Med allt högre energikrav på byggnader finns ett behov att förstärka kompetensen hos personalen ute på byggarbetsplatserna. Ledande aktörer inom svensk byggsektor har därför tillsammans med Energi-kontoren Sverige startat ett samarbete för att ta fram en utbildning för energieffektivt byggande. I projektgruppen ingår WSP tillsammans med Sveriges Byggindustrier, NCC, SP (Sveriges tekniska forskningsinstitut), Installatörsföretagen, Teknologisk Institut och Passivhuscentrum.

”Målet är att arbetsledare, byggnadsarbetare och installatörer ska vidareutbildas i energieffektivt byggande och att en samordnad kompetenshöjning sker,”

– Målet är att arbetsledare, byggnadsarbetare och installatörer ska vidareutbildas i energieffektivt byggande och att en samordnad kompetenshöjning sker, berättar Åke Blomsterberg på WSP. Därför har vi tagit fram undervisningsmaterial och utbildar handledare. Dessa handledare ska i sin tur utbilda personalen ute på byggarbetsplatserna runt om i landet. Inom WSP har vi fått förtroendet att ansvara för utbildningen av handledare som vänder sig till platschefer, arbetsledare, yrkesarbetare och utbildningsavdelningar på bygg- och installationsföretag.

Energibyggare är en fortsättning på EU-projektet BUILD UP Skills som genomfördes bland annat av WSP 2011-2013 för att identifiera kompetensbehovet för byggsektorn. Sverige är ett av de länder som nu fått pengar för att fortsätta arbetet med lågenergiutbildning och förstärka kompetensen fram till 2017.

De första utbildningstillfällena för handledare erbjuds på flera orter under mars – juni, för att sedan erbjudas under hösten 2016 och våren 2017. Utbildningarna är avgiftsfria, men platserna är begränsade så det gäller att anmäla sig snabbt.

Läs mer om utbildningen på www.energibyggare.se.

För mer information, kontakta Åke Blomsterberg, 010-722 62 87, ake.blomsterberg@wspgroup.se

UTBILDNING I MILJÖINVENTERING AV BYGGNADER (MILJÖROSEN)

25-26 MAJ 2016

Metoden Miljörosen är ett praktiskt verktyg i fastighetsförvaltningen som kan användas för att utföra miljöinventeringar. För detta krävs en särskild utbildning.

WSPs avdelning Byggnadsfysik inbjuder nu till en utbildning i Miljörosen, på uppdrag av MFB, Miljöstatus ekonomisk förening.

Kursen hålls under två dagar på WSP-kontoret i Halmstad och avslutas med tentamen för godkännande av miljöinventerare.

Handledning för självstudier skickas ut i förväg och får medtagas på det skriftliga provet. Avgiften för kursen är 13 900 kr/deltagare inklusive kursdokumentation och faktureras i samband med anmälan. Anmälan senast den 9 maj 2016.

För mer information och anmälningsblanketter, kontakta Ann-Marie Strinde, 010-722 80 93, ann-marie.strinde@wspgroup.se

WSP LASERSKANNAR OCH FOTOGRAFERAR SVERIGES STOMVÄGNÄT

WSP har vunnit Trafikverkets upphandling av datainsamling av stomvägnätet i Sveriges samtliga sex regioner. Datainsamlingen omfattar laserskanning och fotografering i 360-graders vy och ingår som en del i Trafikverkets uppbyggnad av ett nytt IT-system för att hantera all anläggningsinformation. Arbetet påbörjades i december 2015 och beräknas vara klart 2017.

Det är första gången som hela det nationella stomvägnätet skannas och fotograferas och det rör sig om cirka 17 000 kilometer. Insamlad data ska bland annat användas som underlag för projektering och informationsextrahering inom anläggningen, exempelvis för åtgärder vid drift och underhåll. Datainsamlingen kommer att genomföras via bil med WSPs världsledande mobila teknik för 360-graders fotografering och laserskanning.

– Vi är glada att ha fått uppdraget som är ännu ett bevis för att vår egenutvecklade mätmetod har visat sig vara effektivast både i nationell och internationell konkurrens. Insamling av anläggningsdata är en del i ett arbete som ska leda till en underhållsstrategi och en ekonomisk planering för ägaren av infrastrukturen, säger Sara Hederos, gruppchef Geoinformatik och Asset Management på WSP.

WSP har på kort tid fått flera uppdrag inom datainsamling. Bland annat utveckling av ett anläggningssystem för hela Trafikförvaltningens spåranslagning, sättningsmätningar via satellit över Västlänken samt statusbedömning av hela Singapores tunnelbana. Uppdragen ingår i WSPs satsning på Infrastructure Asset Management Services, IAMS, som är WSPs tjänstportfölj för bland annat mobil datainsamling, anläggningsinventering och tillståndsanalys av väg och järnvägsanläggning.

För mer information, kontakta Sara Hederos, 010-722 85 30, sara.hederos@wspgroup.se



BÄTTRE INTRESSENTDIALOG MED MKB- OCH SAMRÅDSPORTALEN

WSP har utvecklat en digital plattform för offentliga samråd. MKB- och Samrådsportalen erbjuder en effektivare och mer transparent kommunikationslösning i olika samrådsituationer.

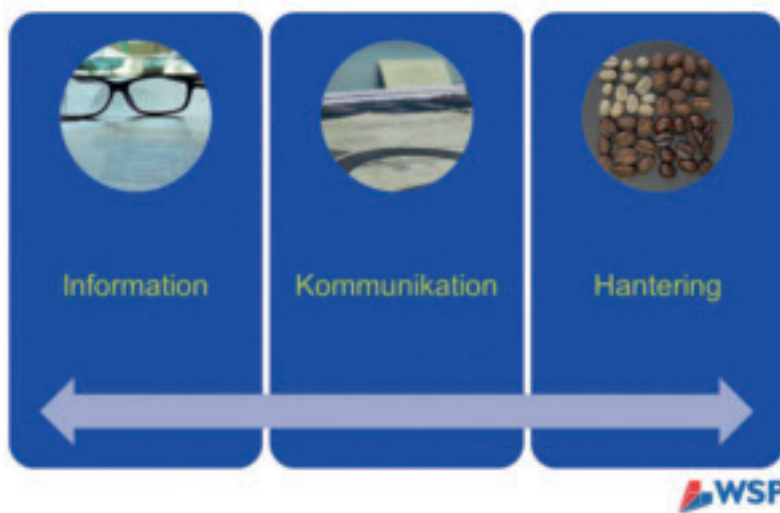
– Det här är ett effektivt verktyg som vi vet att många kunder efterfrågat, säger Katrin Eitrem Holmgren på WSP. Genom portalen kan användaren ta del av lättillgänglig information med hjälp av pedagogiska och temabaserade texter samt illustrativa bilder och interaktiva kartor. En frågor- och svarsfunktion bidrar även till en ökad dialog och snabbare återkoppling medan portalens administrationsdel ger en rad olika möjligheter att bearbeta och hantera inkomna synpunkter. Med hjälp av portalen kan vi dessutom få ett bredare deltagande i samrådsprocesser och nå grupper som annars är svåra att nå.

Den nya portalen är en webbaserad informations- och kommunikationslösning som gör det möjligt att på ett enkelt och överskådligt sätt informera och kommunicera med både allmänhet, myndigheter och en utvald samrådsrets.

Läs mer om MKB- och Samrådsportalen på www.wsp-pb.se/mkbosamrad

För mer information, kontakta Katrin Eitrem Holmgren, 010-722 89 91, Katrin.Eitrem.Holmgren@wspgroup.se eller Sven Ericsson, 010-722 81 21, Sven.Ericsson@wspgroup.se

Digital portal för MKB- och samrådsprocesser



MKB- och Samrådsportalen

- är utvecklad i ett samarbete mellan WSPs digitala enhet Natliken som bedriver digitalt hållbarhetsarbete och WSPs avdelning Mark och Vatten som har lång erfarenhet av tillståndprocesser och miljökonsekvensbeskrivningar, MKB.
- kan användas för dialog med privatpersoner, myndigheter, organisationer och övriga.
- har tre delar; information, kommunikation och hantering. Varje del består av olika moduler som kan anpassas och skräddarsys efter behov.

LUNDS DJURSJUKHUS BYGGER UT

Lunds djursjukhus tar emot ca 20 000 patienter om året. Främst rör det sig om hundar och katter men också kaniner och andra smådjur finns bland patienterna. Idag blir det allt vanligare att familjer skaffar husdjur och trycket har ökat på djursjukhuset, som nu växt ur sina lokaler.

En stor om- och tillbyggnad ska därför genomföras och WSP har anlitats av projektledarfirmen Tema för att ansvara för byggprojekteringen. Arkitekt är Abskissa Arkitekter AB.

WSPs Joanna Olausson är uppdragsansvarig konstruktör för ombyggnaden som omfattar ca 1 200 kvm.

– Det här är ett ovanligt och spännande projekt där jag har stor nytta av tidigare erfarenhet från sjukhusuppdrag. Den nya byggnaden ska bland annat inrymma utrustning för magnetröntgen vilket ställer stora krav på strålskyddande åtgärder. Utmaningen i det här projektet är att göra så pass omfattande om- och tillbyggnader utan att störa den dagliga verksamheten, säger Joanna.

På djursjukhuset görs avancerade kirurgiska ingrepp och utredningar. Här finns kvalificerad rehabilitering med vattenträning på löpband. Efter ombyggnaden kommer sjukhuset att ha en ny butik på 250 kvm för försäljning av receptfria läkemedel, djurfoder och diverse artiklar som komplement till sjukhusverksamheten.

Nu har vi gjort färdigt förfrågningsunderlagen så att entreprenörer kan handlas upp, säger Joanna. Om allt går som det ska kan djursjukhuset ta sina nya moderna lokaler i drift vid årsskiftet.

För mer information, kontakta Joanna Olausson, 010-722 62 54, joanna.olausson@wspgroup.se

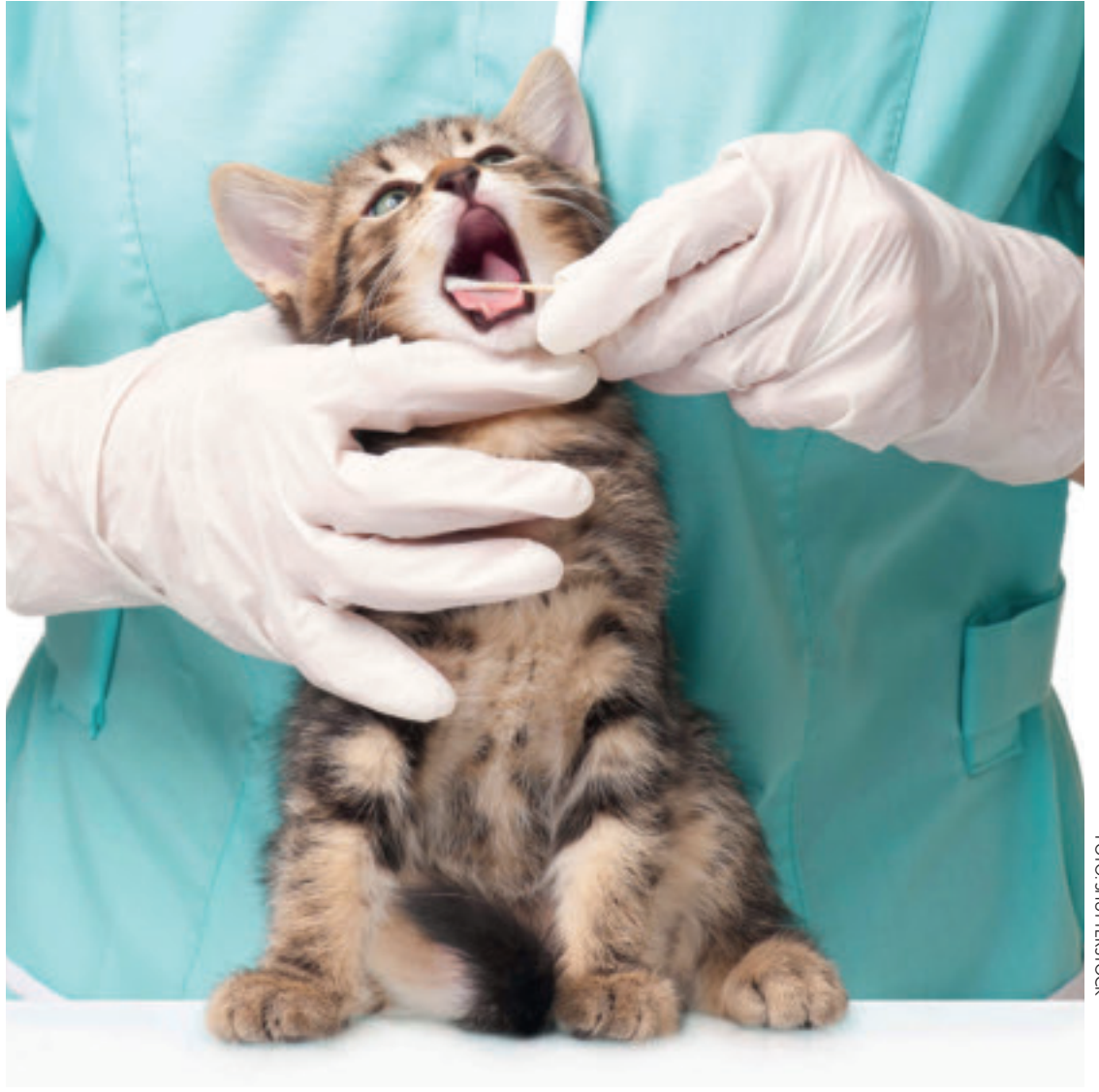


FOTO: SHUTTERSTOCK

DAMMRENOVERING MED BIM

WSP projekterar nya anläggningskonstruktioner, däribland nya dammdelar, ny kanal samt förstärkningar av de befintliga delarna av dammen, vid Edensforsens kraftverk som ägs av Uniper.

Samtliga konstruktionsdelar projekteras i en gemensam 3D-modell där Tekla Structures har använts som programvara. Uppdraget drivs av WSP Bro & Vattenbyggnad, som också samordnar projekteringen av rörliga konstruktioner med hydraulikleverantören, som också projekterar i 3D.

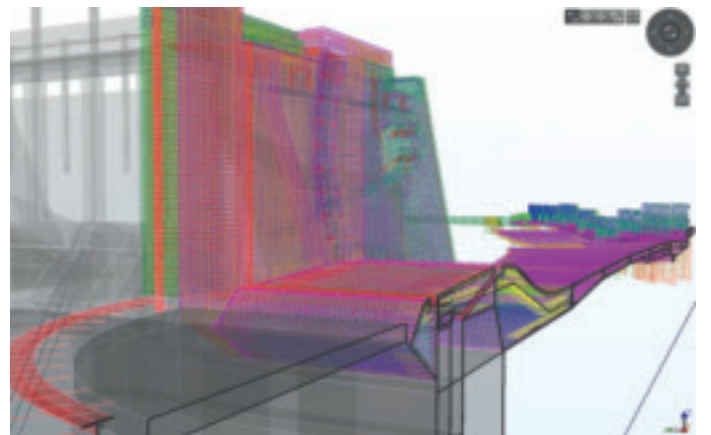
Förhoppningen är att entreprenören NCC kan använda den projekterade BIM-modellen efter varje leverans som stöd för produktion och planering.

Dammen ska anpassas efter nya beräkningar av hur ett dimensionerande flöde kan se ut. Edensforsens kraftverksanläggning byggdes för 60 år sedan och nu genomförs ett antal dammsäkerhetshöjande åtgärder.

BIM-modellen ger bl.a. exakt utsättning och styrning av bergschaktmaskiner samt geometrier till beräkningar av stål, betong och armering.

Den enskilt största åtgärden är bygget av en helt ny 17 m bred dammlucka och kanal som ska styra vattnet ut i älvfåran. Projektering av dammluckan är klar, betongkonstruktionerna är i gjutskedet och de nya konstruktionerna tas i drift under 2016. 3D-modellen säkerställer att det inte blir några krockar mellan delar, ökar kvaliteten på våra handlingar och möjliggör framförallt att enkelt kunna visa och diskutera valda lösningar med beställare och entreprenör.

För mer information, kontakta Patrik Andersson, 010-722 83 40, patrik.andersson@wspgroup.se





WSP BLIR GENERALKONSULT FÖR NATIONALMUSEUM NORR

Nationalmuseum och Jamtli planerar en gemensam museibygnad, Nationalmuseum Norr, för konstupplevelser i världsklass. Det nya museet kommer att byggas inom Jamtlis museiområde i Östersund. WSP har fått uppdraget att vara generalkonsult för byggnationen som beräknas stå klart vintern 2018.

Nationalmuseum i Stockholm är Sveriges största konst- och designmuseum. Jamtli är ett av landets största och välbesökta regionala museer. Särskilt i arbetet att möta publiken har Jamtli haft framgångar med pedagogiska metoder. Tillsammans skapar

de en gemensam museibygnad, Nationalmuseum Norr, som ska tillhandahålla konstupplevelser i världsklass. Det nya museet kommer att byggas inom Jamtlis museiområde i Östersund. Nationalmuseum Norr är ett unikt samarbete mellan stat och region, och även unikt i den nära samverkan som projektet har med näringslivet i Jämtland och Härjedalen.

Som generalkonsult ska WSP tillhandahålla och samordna hela den projekterande konsultgruppen.

– Vi är jätteglada och stolta att få utföra detta projekt som är prestigefyllt både för oss som företag men också för Östersund

som ort. Därför är det särskilt roligt att samtliga konsultdiscipliner på kontoret i Östersund inkl. projekteringsledningen, kommer att involveras i arbetet. Och med hjälp av våra kollegor på WSPs övriga norrlandskontor tillhandahåller vi alla projekterande delar, säger Magnus Jonsson, projekteringsledare för uppdraget.

Invigning av Nationalmuseum Norr sker under våren 2018.

För mer information kontakta, Magnus Jonsson, 010-722 98 22/ 070-645 28 14, magnus.jonsson@wspgroup.se

”Vi är jätteglada och stolta att få utföra detta projekt som är prestigefyllt både för oss som företag men också för Östersund som ort.”

STATENS MARITIMA MUSEER UTBILDAS I HÅLLBARHET

Statens maritima museer, SMM, består av Marinmuseet i Karlskrona och Sjöhistoriska och Vasamuseet i Stockholm. När det nu var dags för SMM att uppgradera sitt miljöarbete till hållbarhet, anlätades WSP för att hålla i utbildningar för all personal.

– Vi ska klargöra vad hållbarhet innebär i vår verksamhet, säger SMMs miljö- och hållbarhetsstrateg Kristin Mizser. Vi har därför anlätat WSPs Hanna Wikner för att hålla skraddarsydda utbildningar för olika grupper. Våra chefer och utvalda nyckelpersoner genomgår en utbildning i miljöjuridik, för medarbetare som sysslar med upphandlingar hålls en utbildning om miljö- och hållbarhetskrav vid upphandling och sist men inte minst hålls en grundläggande hållbarhetsutbildning för alla 180 medarbetare inom SMM. Syftet är att vi ska få igång en diskussion om vad hållbar-

het innebär för oss. Vi vill bredda kunskapen och definiera begreppen hållbarhet i vår organisation. Arbetet i utbildningarna kommer att ligga till grund i det arbetet.

– Det har varit väldigt roligt att hålla dessa utbildningar säger Hanna Wikner. Hittills har vi har genomfört nio utbildningstillfällen i Karlskrona och Stockholm. Under våren är ytterligare tre planerade. Deltagarna har varit mycket engagerade i diskussionerna som till exempel handlat om vad som menas med hållbart arbetsliv och hur hållbarhet ska kunna bli en naturlig del i vardagen. SMM har fått många nya idéer och tankar att ta med i arbetet när hållbarhetsbegreppet nu ska utvecklas och göras konkret i verksamheten.

För mer information, kontakta Hanna Wikner, 010-722 56 21, hanna.wikner@wspgroup.se eller Kristin Mizser, Statens maritima museer, 0455-35 93 19, kristin.mizser@maritima.se



KRETSEUM – ETT KRETSLOPPS- OCH KUNSKAPSCENTRUM I MALMÖ

I Hyllie i Malmö finns en alldeles ny byggnad som är uppförd i betong med mycket växtlighet både på taket och väggarna. Det är Kretseum, det så kallade Hållbarhetshuset som uppförts av VA Syd för att sprida kunskap om hur vatten, avfall och energi fungerar i det naturliga kretsloppet.

I detta kretslopps- och kunskapscentrum kan besökarna, som ofta är skolklasser, ta del av utställningen "Den hållbara staden" och lära sig hur VA Syd, E.ON, Malmö Stad och SYSAV fungerar och arbetar med hållbar utveckling.

Lokalen är 460 kvm och byggt enligt de tuffaste kraven i Miljöbyggregram SYD vad gäller energi, fuksäkerhet, inomhusmiljö och byggnadsfysik. Huset har ca 40 kvm solpanel och all teknik är synlig i byggnaden.

Många konsulter från WSP-kontoren i Lund och Malmö har deltagit i utvecklingen av Kretseum. WSPs uppdrag har omfattat projekteringsledning, K, el, vvs, brand och byggledning.

– Här kan man tala om hållbarhet i detalj, säger WSPs projekteringsledare Madeleine Hansson. Huset är i princip lika stort som tomten så det har varit ett pussel att till exempel ta hand om regnvatten på ett hållbart sätt. En viktig del i det arbetet är sedumtaket där regnvattnet samlas upp och fördröjs vilket minskar översvämningsrisken.

Kretseum invigdes i våras och syftet med utställningsverksamheten är att inspirera människor att ändra sina dagliga vanor till ett mer miljövänligt ager-



BILD: FRAMTAGEN AV LOTTA SUNDSTRÖM, WIGOT KONSULT AB

rande. På Kretseum får man reda på vilka satsningar som görs i Malmö totalt sett och man får även konkreta tips på hur man ska sortera avfall och hur man genom små förändringar kan bidra till en hållbar utveckling.

För mer information, kontakta Madeleine Hansson, 010-722 61 41, madeleine.hansson@wspgroup.se

WSP HÅLLER I TRÅDARNA FÖR HÅLLBAR SAMVERKAN I ANLÄGGNINGSBRANSCHEN

Hållbarhet står högt på agendan i hela anläggningsbranschen. Stefan Uppenberg på WSP har jobbat med frågan i många år och är ett känt namn i branschen.

– Som konsulter har vi en helt ny roll idag, säger han. Det pratas mycket om hållbarhet och ställs krav från stora beställare som Trafikverket, det finns mycket samlad kunskap. Men hur får man till de konkreta lösningarna? Hur når man resultat i projekten? För att kunna förändra en bransch krävs först att man lyssnar och förstår vart utvecklingen är på väg, vilka frågor som kommer att dominera. Inom WSP har vi sedan länge haft rollen som initiativtagare till olika samarbetsprojekt inom branschen. Vi har sammanställt synpunkter och idéer från mängder av möten och har skaffat oss en god bild av både svårigheter och önskemål från kommuner, landsting, entreprenörer och leverantörer. Idag känner vi att man lyssnar till oss och vi har stora möjligheter att påverka utvecklingen.

I dagarna fick Stefan och hans kollegor ytterligare ett positivt besked från SBUF (byggbranschens organisation för forskning och utveckling) om medel för att driva ett projekt i samverkan med anläggningsbranschen och beställare som kommuner och landsting.

För mer information, kontakta Stefan Uppenberg, 010-722 78 13, stefan.uppenberg@wspgroup.se

AKTUELLA SAMVERKANSPROJEKT SOM LEDS AV WSP

HÅLLBAR INFRASTRUKTUR

En branschplattform inom SGBC (Sweden Green Building Council) som arbetar med hållbarhet ur ett livscykelperspektiv – vid planering, byggande, drift, underhåll och avveckling av anläggningsprojekt. Sofie Absér från WSP är chef för verksamheten och projektledare för utvecklingsprojektet Hållbara anläggningsprojekt från start till mål – ett projekt med fokus på hållbarhetsstyrning i offentlig upphandling. i Projektet sker i samverkan mellan SBUF, Trafikverket, NCC, Skanska, Peab, Stockholm Vatten, Munkfors/Forshaga kommun, Järfälla kommun, Göteborgs stad, Karlstad kommun SKL med flera.



I januari hölls ett välbesökt möte på WSP-kontoret i Stockholm där beställare, verktygsleverantörer, entreprenörer och materialleverantörer träffades

HÅLLBARA LEVERANTÖRSKEDJOR I ANLÄGGNINGSPROJEKT

Sara Hjelm från WSP leder ett samverkansprojekt med Trafikverket, Peab, Skanska, NCC med flera som handlar om hur branschen kan verka för bra förhållanden i produktionen av material. I januari hölls en kick-off för projektet på WSP-kontoret i Stockholm. Projektet ska bidra till ökat fokus på frågan och ett gemensamt synsätt inom branschen. Resultatet kommer att bli en vägledning för att arbeta med hållbara leverantörskedjor i anläggningsprojekt som färdigställs under slutet av året.

KLIMATOPTIMERAT BYGGANDE AV BETONGBROAR

WSPs Stefan Uppenberg är projektledare för samverkansprojektet där bland andra Trafikverket, Chalmers, Skanska, Celsa Nordic, Cementa, Strängbetong, Thomas Concrete Group, NCC, Peab och Veidekke också ingår. När det gäller betongbroar finns en stor potential att minska klimatpåverkan, säger Stefan. Det finns mycket kunskap om alternativa lösningar ändå händer inte mycket. Projektets syfte är att medverka till att Trafikverkets klimatmål kan uppnås.



HÅLLBARHETSMENTORER SKAPAR HÅLLBARA KUNDERBJUDANDEN

Hållbarhet genomsyrar all verksamhet på WSP och ligger till grund i alla våra uppdrag. För att sätta ytterligare fokus på hållbarhetsarbetet finns ett program med hållbarhetsmentorer.

Syftet är att yngre, miljömedvetna medarbetare ska vara mentorer och inspirera mer erfarna chefer och få dem att prioritera hållbarhet. I gengäld lär sig de yngre mer om marknads- och säljarbete. Systemet leder till ökad samverkan mellan olika enheter och ett kunskapsutbyte som gynnar hela företaget. Mentor och adept samarbetar under ett år och ska under den tiden genomföra ett projekt med mätbara, tidsbundna mål. Här är exempel på två par som är i full gång med sitt hållbarhetsarbete. Under 2016 kommer arbetet att fortsätta med tio nya engagerade mentorer och adepter.

För mer information, kontakta Mikael Wallin, 010-722 86 10, mikael.wallin@wspgroup.se

Karin Vendt, mentor, VA-projektör på WSP Samhällsbyggnad.



Jan Ottosson, adept, sektionschef för WSP Brand & Risk.

Karin och Jan har haft 5-6 möten där de tillsammans tittat på hur WSPs brandprojektörer kan hjälpa sina kunder att lyckas med miljöcertifieringar. De har tagit fram en checklista och besökt några utvalda kunder och testat listan på dem. Jan Ottosson känner sig inspirerad att utveckla



hållbarhetsarbetet inom brandprojekteringen.

– Vi kan bidra i tidiga skeden och se till att kunderna får poäng i sitt certifieringsarbete, säger han. Karin, som redan är engagerad och intresserad av hållbarhet, har fått upp ögonen för hur viktigt det är att komma in med hållbarhetsarbete i tidiga skeden.

– Vi diskuterar detta mycket på min avdelning nu, säger hon.

Gerda Kinell, mentor, miljöekonom på WSP Environmental.



Rikard Holmberg, adept, avdelningschef inom WSP Bro & Vattenbyggnad.

Gerda och Rikard har träffats flera gånger och beskrivit sina olika verksamheter. Rikard som jobbar mycket med dammsäkerhet ser möjligheter att med Gerdas hjälp hitta sätt att mäta miljökonsekvenser vid dammbrott. Idag görs mest konsekvensbedömningar för t ex infrastruktur



och människoliv, men enligt en ny lag ska även konsekvenser på kultur- och miljövärden bedömas. En ekonomisk värdering är ett bra verktyg för att göra bedömningen..

– Vi kan också hjälpa våra kunder, ofta stora kraftverksägare, att se var miljöinsatser kan göra mest nytta. Gerda har lärt sig mycket affärstänkande i kontakterna med Rikard och ser fram emot de kundträffar de ska ha.

– Tanken är att vi ska kunna ta fram tjänster som hjälper kunderna i deras hållbarhetsarbete.

MÖT VÅRA FORSKARE



Björn Sandström är verksamhetsansvarig för bergteknik inom WSP. Björn har studerat berggrunden i Forsmark inför slutförvar av radioaktivt avfall.

Berggrunden i Forsmark har sedan många år undersökts i detalj av Svensk Kärnbränslehantering AB (SKB) inför ett planerat slutförvar av radioaktivt avfall djupt nere i berggrunden. Björn Sandström har jobbat med detta projekt sedan 2004, först under sin tid som doktorand i geologi vid Göteborgs Universitet, med finansiering av SKB och från och med 2009 på WSP som konsult åt SKB.

I samband med platsundersökningarna för det planerade slutförvaret i Forsmark så upptäcktes förhöjda halter av naturligt förekommande uran i grundvattnet på flera platser i berggrunden. Då allt använt uran från kärnkraftverken i Sveriges planeras att deponeras i berggrunden på cirka 500 meters djup i Forsmark så är det viktigt för SKB att förstå vilka processer som har påverkat uranets rörlighet i berget och hur uranet interagerar med grundvattnet under längre tidsperioder. Denna kunskap är viktig för den säkerhetsanalys som SKB utfört inför de pågående tillståndsprövningarna för att få bygga ett slutförvar av radioaktivt avfall i berget i Forsmark. Tidsperspektivet för SKBs säkerhetsanalys löper över 100 000 år framåt i tiden. Givet de långa tidsperspektiven är det viktigt att undersöka vad som hänt tidigare i den geologiska historien för att kunna göra bedömningar om vad som kan komma att ske i framtiden.

Med anledning av de förhöjda uranhalterna i grundvattnet initerade SKB ett forskningsprojekt med avsikt att förstå när och hur uranet hamnat där det är idag. I detta projekt har WSP deltagit tillsammans med bland annat SKB, Terralogica och Universitetet i Helsingfors. Den första delen av resultaten från studien publicerades 2015 i den internationella vetenskapliga tidskriften Applied Geochemistry. Resultaten visar att uranets ursprung i Forsmark är uranrika pegmatiter (grovkorniga graniter) som trängde upp i denna del av jordskorpan för cirka 1,8 miljarder år sedan. Därefter har delar av uranet under flera tillfällen under den geologiska historien mobiliserats och transporterats i lösning längs spricksystemen i berget och därefter avsatts på nytt som olika sprickfyllnadsmineral. Flera av dessa tillfällen har kunnat knytas till tidigare perioder med aktiva geologiska processer i området. Bland annat transporterades och avsattes uran i spricksystemet i samband med cirkulation av varma fluidaer i samband att en bergskedja lika stor som dagens Himalaya bildades i västra Skandinavien för cirka 1 miljard år sedan.

Idag finns uranet som avsattes i berget i Forsmark för 1,8 miljarder år sedan kvar i spricksystemet och den stora variation av uranmineral som vi idag ser i berget är ett tecken på att de geokemiska förhållanden i berget har varierat mycket under den geologiska historien. Ur det tidsperspektiv som är aktuellt för slutförvaret av radioaktivt avfall i Forsmark (cirka 100 000 år) har dock relativt lite hänt i berggrunden och vidare undersökningar kommer fokusera på att datera uranmineralen med radiometrisk metod.

För mer information, kontakta Björn Sandström, 010-722 73 68, bjorn.sandstrom@wspgroup.se

INVIGNING AV NYTT WSP-KONTOR I JÖNKÖPING

Den 4 februari var det invigning av WSPs nya moderna kontor i Jönköping. Kontoret ligger på Lillsjöplan 10 och har en fantastisk utsikt över Munksjön. Flytten till de nya lokalerna innebär en nystart för WSP som nu fått en central och synlig plats i Jönköping. De ca 80 konsulterna som jobbar här sitter i ljusa öppna lokaler som underlättar samarbete och erfarenhetsutbyte.

På invigningen kom ett hundratal kunder och partners till kontoret och de fick lyssna till små korta föreläsningar av WSP VD Magnus Meyer, Karin Annerwall-Parö, AO-chef WSP Environmental, Fredrik Bergström AO-chef WSP Analys & Strategi, Micael Ågren, miljö- och hållbarhetsansvarig samt Anna Thore, hållbarhetsstrateg. Johan Röklander från WSP Ljusdesign i Jönköping var konferencier och bjöd även på en uppskattad trollerishow. För musiken stod ett lokalt WSP-band med medlemmar från Jönköping och Göteborg.



Några röster i vimlet:



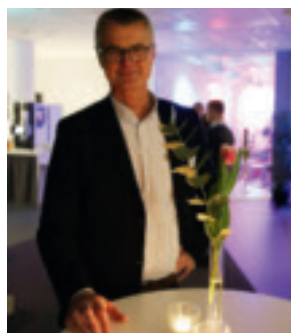
–Jättefint kontor!
Katarina Hakelid, Stina Lind och Pia Bäck från Domstolsverket har anlitat WSPs konsulter i mer än 10 år. Uppdragen har omfattat belysning, teknik, säkerhet och ombyggnad.



– Intressanta presentationer. Det verkar som man tar hand om varandra på WSP. Maja Laveklint från Fagerhult belysning har ett nära samarbete med WSP Ljusdesign och har levererat armaturer i flera av WSPs uppdrag.



–Synnerligen lyckat exempel på landskap som fungerar!
Torbjörn Andersson från Skanska Asphalt och Betong AB anlitar WSP när han behöver expertkompetens för miljöprövning, tillståndshandling, MKB med mera.



– Intressant information om WSP. Kul att se hur fint det blev här!
Kenneth Bengtsson från Kinnarp har levererat inredningen till kontoret.



– Fantastiska lokaler och trevlig kväll!
Agneta Marinsson är miljö- och arbetsmiljöchef på Munksjö Papper AB. Hon har nyligen anlitat WSP för en periodisk miljöbesiktning på bruket.

STOCKHOLMS STADSMUSEUM BYGGS OM

Stadsmuseet är ett av Stockholms mest besökta museer med ca 250 000 besökare per år. Nu ska hela museet renoveras för att kunna ta emot fler besökare, få bättre utställningsytor och bättre miljö för både utställningsföremål och personal. En ny café- och restaurangdel liksom en ny entré finns också med i planerna. WSP har anlitats av Stockholm stads fastighetskontor för att projektera konstruktion, el och vvs för ombyggnaden.

Tommy Jakobsson på WSP Byggprojektering är uppdragsansvarig.

– Det är mycket speciellt att arbeta med gamla kulturbyggnader, säger han. Huset byggdes ursprungligen 1680 och har renoverats och byggts till flera gånger under årens lopp. Problemet för konstruktörerna idag är att det inte finns några ritningar. Vi har gjort en mängd

provhål för att veta hur konstruktionen ser ut, berättar Tommy. Exteriört får ingenting förändras. Byggnaden ska se ut som den alltid gjort. Det innebär bland annat att skorstenarna, som måste bytas ut, ska göras om exakt likadant som befintliga.

Bygghandlingarna är nu klara och ombyggnadsarbetena beräknas sätta igång i sommar. Museet är stängt men mycket av verksamheten har flyttats till andra museer och stadsvandringarna fortsätter runt om i staden.

När Stadsmuseet öppnar igen kommer man kunna ta emot dubbelt så många besökare som idag. Museet kommer att fungera bättre som mötesplats och ha bättre tillgänglighet, bland annat genom en ny hiss och ramp till den nya biblioteksdelen.

För mer information, kontakta Tommy Jakobsson, 010-722 80 08, tommy.jakobsson@wspgroup.se



JON LARSSON OCH JOHAN JIDLING FICK PRISET FÖR BÄSTA EXAMENSARBETE

WSP Samhällsbyggnad delar varje år ut ett pris för bästa examensarbete. 2015 gick priset till Jon Larsson och Johan Jidling. Deras examensarbete har titeln "Outsourcing av UAS-data: Informationshantering av data insamlad via UAS". Examensarbetet har genomförts på Institutionen för teknikvetenskaper, Tillämpad mekanik, Byggteknik på Uppsala universitet.Handledare på WSP har varit Johan Vium Andersson. Så här lyder juryns motivering:



"Jon Larsson och Johan Jidling har på ett förtjänstfullt sätt beskrivit och analyserat hur regelverket som omger hantering av datamaterial, insamlat genom fotogrammetri och laserskanning med hjälp av Unmanned Aircraft System (UAS), ser ut. Examensarbetet är utfört på ett systematiskt sätt med god teoretisk grund och berör ett angeläget område som ligger i tiden. Genom detta arbete har WSP fått en större förståelse i användandet av drönare inom arbetet med insamling av geodata. Vidare har vi fått en utökad förståelse för vilka lagar som gäller för att få operera med dessa farkoster och även vad som gäller med att outsourca jobb utomlands med information som hämtats via drönare. Detta har lett till att WSP kan använda sig av den senaste mätteknologin inom marknaden och få en spetskompetens inom mätningstekniken."

För mer information, kontakta Charlotta Faith-Ell, 010-722 84 44, charlotta.faithe-ell@wspgroup.se

MULTIAKTIVA FASADER FÖR RENOVERING AV MILJONPROGRAMSHUS

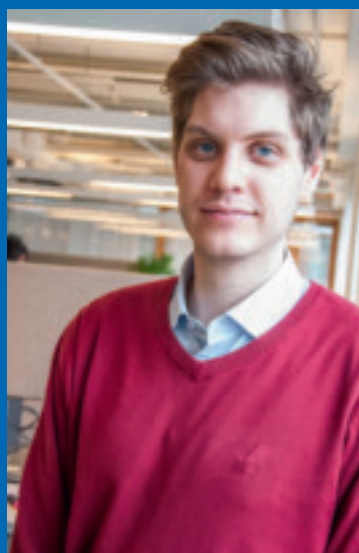
Linn Adolfsson & Charlotte Andersson från Energy-efficient and Environmental Building Design, LTH Campus Helsingborg håller på att göra ett examensarbete som handlar om att kartlägga befintliga multiaktiva fasader. En multiaktiv fasad är ett prefabricerat element som består av tilläggsisolering samt en aktiv komponent tex. solceller, tilluftskanaler. Ett miljonprogramshus i Landskrona kommer vara referenshus i projektet. Energiberäkningar och livscykelkostnadsberäkningar kommer utföras för att se om prefabricerade multiaktivafasader kan vara en kostnadseffektiv lösning. Resultatet kommer jämföras mot traditionell tilläggsisolering samt andra åtgärder.



Handledare är Åke Blomsterberg och biträdande handledare Emma Karlsson, båda från WSPs avdelning Byggnadsfysik i Malmö.

EXAMENSARBETE OM STÄNDIGA FÖRBÄTTRINGAR

Johan Arvidsson, som har studerat till civilingenjör i industriell ekonomi vid Linköpings universitet, har under hösten utvärderat WSPs förbättringsarbete i examensarbetet Ständiga förbättringar i ett konsultföretag. Han har undersökt hur WSP arbetar med olika förbättringsrutiner, målstyrning, förbättringsförslag, ledningens genomgång och utvärderingar av kunduppdrag. Johan har intervjuat chefer och medarbetare på nio olika kontor inom olika affärsområden.



Eleftherios Zacharakis från Byggnadsfysik i Göteborg jobbade under större delen av 2015 på WSPs kontor i New York för att öka samarbetet mellan den svenska och amerikanska verksamheten. I november deltog Eleftherios på världens största konferens om hållbara byggnader, som arrangerades i Washington DC av US Green Building Council.



Charlotta Faith-Ell, är forskningsansvarig för WSP Samhällsbyggnad. Hon är även ordförande för Nätverket kvinnor i transportpolitiken. Nätverket syftar till att bidra till att förverkliga jämställdhet i de transportpolitiska målen och fungerar som en mötesplats för informationsutbyte om transportpolitiska frågor. Nätverket vill uppnå ett transportsystem som är jämställt på alla plan, från planeringsprocessen till transportanvändandet.



Lars Öström är ny avdelningschef på WSP Bro & Vattenbyggnad i Umeå/Luleå. Lars kom till WSP 1998 och har haft olika roller som konstruktör, interngranskare, konstruktionsansvarig, uppdragsansvarig, besiktningsman mm. Lars har också varit engagerad i kvalitetsarbete och är numera även internrevisor inom WSP. De senaste åren har Lars arbetat med stålbroar och även haft internationellt engagemang i Doha i Qatar.



Tomas Sandström är avdelningschef för den nya Bro och Vattenbyggnadsavdelningen i Malmö. Tomas kommer närmast från ÅF och har tidigare arbetat på Sweco och på Vattenfall. Tomas kompetens ligger i det betongtekniska området, främst materialteknik. Den främsta uppgiften nu för Tomas är att få den nya avdelningen i Malmö att växa och utvecklas. Kontorets placering gör att samarbetet med kollegor i Danmark och på kontinenten kan öka.



Jennie Rodin på WSPs avdelning Kraft & Värme har genomfört och klarat provet för att bli certifierad energikartläggare enligt Lagen om energikartläggning i stora företag. Det är hon först med på WSP och också en av de allra första i Sverige. Det här är ett viktigt steg för WSP och WSP Process i arbetet med att genomföra energibesparande åtgärder hos våra kunder inom segmentet industri och energi.



BSVERIGE
PORTO BETALTAvsändare:
WSP, 121 88 Stockholm-Globen

90049

INITIERADE YRKES- MÄNNISKOR KAN INTE HA FEL

FÖLJ **WSP SVERIGE** PÅ **LINKEDIN** FÖR ATT INTE MISSA

- Bloggar och artiklar från WSPs tankeledare
- Inbjudningar till viktiga mässor och seminarier
- Nya kontaktytor mot kunder, partners och kollegor
- Referenscase, eventrapportering och nyheter



[linkedin.com/company/wsp-sverige](https://www.linkedin.com/company/wsp-sverige)